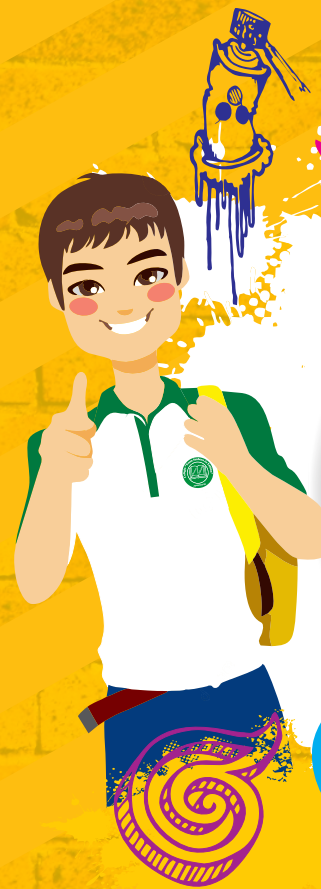




**#venhaestudaraqui**  
**[www.cnsfatima.com.br](http://www.cnsfatima.com.br)**



- Educação Infantil
- Ensino Fundamental
- Ensino Médio

**#construindoofuturocomvocê**



Guia do Aluno – Ano Letivo 2018

**Início das Aulas:**

16 de Janeiro

Seja Bem-Vindo!

## **APRESENTAÇÃO**

Queridos Pais e Alunos,

Estamos neste ano completando 31 anos de fundação e ao longo desse tempo muitas foram as realizações.

Esse sucesso, trabalhado dia a dia, é formado pelo compromisso da escola com um projeto pedagógico moderno, que efetivamente busca fazer do aluno um agente na construção do conhecimento e da cidadania.

Sabemos também que a escolha da Escola é uma decisão pensada e baseada em muitos fatores. Por esse motivo é que nós do Colégio Nossa Senhora de Fátima sentimos-nos muito felizes em saber que recebemos a sua atenção e fomos escolhidos para assumirmos a co-responsabilidade na educação de seu(sua) filho(a).

Pedimos sua atenção neste Guia, para tomar conhecimento de todos os itens aqui apresentados. Se alguma dúvida não puder ser resolvida por meio das informações contidas neste Guia, estaremos à sua disposição para esclarecimentos.

## **NOSSA MISSÃO**

Fazer da alegria de ensinar a mesma alegria de aprender, integrando todos numa vida de fé e amor cristão. O Colégio Nossa Senhora de Fátima há 31 anos educa e forma o(a) seu(sua) filho(a) para a vida, com as seguintes modalidades de ensino:

- Educação Infantil
- Ensino Fundamental
- Ensino Médio

## **MENSALIDADE**

- A mensalidade escolar tem o vencimento para o dia 05 de cada mês, mas pagamento poderá ser feito, preferencialmente até o dia 30 de cada mês;
- O cancelamento da matrícula deverá ser feito no decorrer do último mês de frequência;
- O aluno que não comparecer à escola, por motivo de doença ou viagem, não estará isento do pagamento da mensalidade.

## **ATENÇÃO ESPECIAL**

- Manter telefones e endereços atualizados, para garantir uma boa e rápida comunicação entre a Escola e a Família;
- Solicitamos às pessoas que vem trazer e pegar as crianças na escola, que observem a coerência dos trajes utilizados, buscando privilegiar vestimentas mais compostas, condizentes com o respeito que se faz necessário no ambiente escolar.

DIREÇÃO: Nilda Almeida e Sara Almeida

COORDENAÇÃO: Salete Almeida e David Almeida

- Alunos que propositadamente destruírem o patrimônio do Colégio serão suspensos das atividades escolares e ao responsável será apresentada a conta relativa à recuperação do material;

- Estando em horário vago, a turma poderá realizar leituras ou consultas na sala de leitura, permanecer na sala ou nas quadras. Contudo, nesses horários não poderá praticar atividades que envolvam o uso da bola para não incomodar as outras turmas em aula.

### **FALTAS GRAVES**

- Ausentar-se do Colégio sem a autorização da Coordenação ou Direção;
- Pronunciar palavras de desacato a qualquer funcionário do Colégio ou colegas;
- Agressão física em colega, professor ou funcionário dentro ou fora do Colégio;
- Comportamento imoral indevido aos bons costumes;
- Alterar, rasurar, fazer anotações não verdadeiras em documentos escolares;
- Brincadeiras de mau gosto que possam provocar desconforto ou lesões a colegas e terceiros;
- Destruir o patrimônio da escola;
- Usar termo de baixo calão, ofensivo ou mesmo utilizar-se de gestos, revistas ou fotos obscenas no colégio e/ou em suas mediações;
- Não fazer as atividades passadas pelo professor.

### **EDUCAÇÃO FÍSICA**

Educação Física está inclusa na Grade Curricular e deverá ser com o uniforme apropriado. Para aqueles que se enquadram nos casos de dispensa médica, a dispensa será definitiva ou temporária de acordo com o atestado médico.

### **EDUCAÇÃO INFANTIL**

#### **Cuidados que ela merece:**

- Evitar conversar com a professora sobre a criança na frente da mesma. Se necessário, procurar a Coordenação ou Direção;
- As comemorações de aniversários deverão ser comunicados à Direção;
- Os remédios a serem tomados devem conter, fora da caixa, o nome da criança, o horário e a dosagem indicada;
- A família, juntamente com a criança, deverá colaborar com as solicitações da escola para o total enriquecimento das atividades;
- A família deve acompanhar as atividades de casa e as avaliações, integrando-se ao processo pedagógico;
- **IMPORTANTE:** orientar a criança no dever de casa, deixando que ela faça a atividade por si só (os deveres deverão sempre ser feitos pelo aluno).

### **DIA-A-DIA DO ALUNO**

#### **- Educação Infantil**

Tarefa de Sala / Casa.

Provinhas Bimestrais a partir de 4 anos.

#### **- Ensino Fundamental**

##### **- 1.º ao 5.º Ano**

Tarefa de Sala / Casa.

Micro-Testes / Avaliações.

##### **- 6.º ao 9.º Ano**

Tarefa de Sala / Casa.

Micro-Testes / Avaliações.

Simulados

#### **- Ensino Médio**

Atividades e estudos diários.

Avaliações e Simulados.

## SISTEMA DE AVALIAÇÃO

É o mecanismo adotado pela escola para avaliação do conhecimento do aluno nas disciplinas que compõem a Grade Curricular.

O Ensino Fundamental do 1.º ao 9.º terá 04 (quatro) unidades, divididas em 02(duas) a cada bimestre. Ao término do ano letivo o aluno será promovido à série seguinte.

Os alunos do 3.º ao 9.º Ano serão promovidos à série seguinte sempre que obtiver a média anual ou superior a 6,0(seis).

A partir da 6.º Ano do Ensino Fundamental, os alunos farão simulados onde irá prevalecer a maior nota (avaliação ou simulado) no final de cada unidade.

No Ensino Médio teremos prova aberta, simulado ENEM, simulado UNIT e simulado DOM BOSCO, finalizando a nota com o somatório das provas e simulados realizados.

## NOSSOS HORÁRIOS

### **INFANTIL E FUNDAMENTAL**

#### ***Manhã***

7h30min às 12h

#### ***Tarde***

12h30min às 17h

### **ENSINO MÉDIO**

#### ***Manhã***

7h às 12h20min \* Sábado: 8h às 12h

## DIREITOS DO ALUNO

- Ser respeitado na sua condição de ser humano, usufruindo de igualdade de atendimento, sem sofrer nenhum tipo de discriminação;
- Participar das aulas e demais atividades promovidas pela escola, como também solicitar orientações aos professores, coordenação e direção, sempre que julgar necessário;
- Tomar conhecimento do Rendimento Escolar, dos resultados obtidos em provas, nos prazos estabelecidos;
- Requerer outra data para realização das provas sempre que venha a perder, por motivo de doença ou luto. \* Caso o aluno perca a prova por outro motivo fará a 2.ª chamada e será cobrada uma taxa por prova perdida.

## DEVERES DO ALUNO

- Todo material de uso pessoal deverá ser gravado com o nome do aluno, o que facilitará sua identificação;
- É obrigatório o uso dos uniformes, não sendo permitido variações com peças quer nas blusas (propagandas comercial ou política), calça, shorts, etc. Além de servir como identificação do aluno. Caso o aluno não compareça devidamente uniformizado é necessária uma justificativa do pai ou responsável, isso não ocorrendo o aluno será imediatamente mandado de volta pra casa para mudança do traje;
  - Tênis preto sem detalhes coloridos e meia branca;
  - Trazer sempre o material limpo e organizado;
  - Manter as atividades escolares em dia;
  - O uso inadequado do uniforme implicará no retorno para casa para troca do mesmo, como também calça jeans com rasgos.
  - Educação Física/Esportes: Com o uniforme apropriado. No caso do futebol deverá ser adquirido na Secretaria da Escola.

## NORMAS DISCIPLINARES:

- Torna-se proibida a compra de quaisquer alimentos que não sejam oferecidos pelo colégio, estando o aluno nas dependências do mesmo;
- O uso do telefone celular na escola é permitido APENAS NO INTERVALO (RECREIO). Durante a aula deverá ficar desligado ou no modo avião;
- É fundamental a importância da disciplina na sala de aula;
- Após o recebimento do Boletim Escolar com as notas da unidade, o aluno terá um prazo de 02(dois) dias úteis para devolvê-lo assinado pelo responsável;
- Cada aluno terá sua ficha individual, na qual serão feitas anotações relativas a sua conduta na Escola no período do ano letivo;
- Alunos que propositadamente destruírem o patrimônio do Colégio serão suspensos das atividades escolares e ao responsável será apresentada a conta relativa à recuperação do material;